




| | | |
|--|--|---|
|  | <p align="center">FICHE DE SYNTHÈSE SITE NATURA 2000</p> <p align="center">A destination des porteurs de projet dans le cadre de l'évaluation des incidences Natura 2000</p> | <p>Références réglementaires :</p> <ul style="list-style-type: none"> - Directive « Habitats Faune Flore » n°92/43/CEE du 21 mai 1992 - décret n°2011-966 du 16 août 2011 - articles L.414-4 et R.414-19 du code de l'environnement |
| <p align="center">Service instructeur (guichet unique) : DDT, Service Économie Agricole et Rurale Unité Biodiversité et préservation des espaces naturels et agricoles 43 rue Charles Duroselle, 16000 Angoulême ddt-biodiversite@charente.gouv.fr</p> | | |

| | |
|---|------------------|
| <p>Site Natura 2000 VALLÉES DU LARY ET DU PALAIS</p> | |
| Statut : ZSC | Code : FR5402010 |
| <p align="center">Liste des animateurs : http://www.charente.gouv.fr/Politiques-publiques/Environnement-Chasse-Eau-Risques/Natura-2000-Biodiversite/Natura-2000</p> | |
| <p align="center">Textes de référence :</p> <ul style="list-style-type: none"> - Arrêté ministériel du 21 août 2006 portant désignation de la ZSC Vallée du Lary et du Palais ; - Arrêté du 25 juillet 2013 portant approbation du document d'objectifs du site | |

Description et intérêt du site :

Vallées oligo-mésotrophes se jetant dans la Dronne et traversant les sables tertiaires de la Haute-Saintonge boisée. Ces vallées associent des milieux variés : cours d'eau lent à nombreux méandres et ramifications isolant des îlots boisés ; rivière à courant rapide et eaux bien oxygénés ; boisements hygrophiles linéaires ou en bosquet ; peuplements riverains de grands héliophytes ; prairies mésohygrophiles inondables ; bas-marais alcalins ou acides, cultures.

| | |
|-------------------------------------|---|
| <p>Qualité et importance</p> | <p>Cours d'eau oligo-mésotrophes situés en milieu forestier ou ouvert avec des secteurs préservés favorables à la faune aquatique et aux habitats humides : forêts alluviales, prairies naturelles humides, bas marais, de grande qualité. L'intérêt majeur du site réside dans la présence d'une population de Vison d'Europe, espèce d'intérêt communautaire en danger critique d'extension à l'échelle nationale et européenne. Les secteurs amont du Lary et du Palais confère une importante voie d'échange et/ou de colonisation entre le bassin de la Garonne et celui de la Charente (haute Seugne et haut Trèfle) et reste l'un des seuls bassins sans présence avérée du Vison d'Amérique. Présence de nombreuses espèces de la Directive habitats dont certaines prioritaires (forêt alluviale à Aulne et Frêne, Rosalie des Alpes, Lamproie de Planer) et plusieurs espèces d'oiseaux nicheurs inscrits à l'annexe I de la directive Oiseaux.</p> |
| <p>Vulnérabilité</p> | <p>Pollution des eaux (carrières), drainage des prairies humides, aménagement et plantation des fonds de vallées... Disparition des pratiques agricoles extensives du pâturage, des prairies de fauche, etc.</p> |

Items concernés au régime d'autorisation propre à Natura 2000 (liste locale n°2)

- 1- Création de voie forestières ;
- 4- Création de place de dépôt de bois ;
- 6- Premiers boisements (y compris les taillis courte rotation) (les plantations de vergers, vignes, chênes truffiers ne sont pas concernées) ;
- 7- Retournement de prairies permanentes ou temporaires de plus de cinq ans ou de landes ;
- 10- Rejets : 2.1.1.0 Station d'épuration des agglomérations ou dispositifs d'assainissement non collectif devant traiter une charge brute de pollution organique au sens de l'article R.2224-5 du code général des collectivités territoriales ;
- 13- Rejets : 2.2.1.0. Rejets dans les eaux douces superficielles susceptible de modifier le régime des eaux, à l'exclusion des rejets des ouvrages visés au 10 ;
- 16- Impacts sur le milieu aquatique ou la sécurité publique 3.1.4.0 : consolidation ou protection des berges, à l'exclusion des canaux artificiels, par des sites techniques autres que végétales vivantes ;
- 20- Impacts sur le milieu aquatique ou la sécurité publique 3.2.5.0 : Création d'un barrage de retenue ;
- 21- Impacts sur le milieu aquatique ou la sécurité publique 3.3.1.0 : Assèchement, mise en eau, imperméabilisation, remblais de zone humide ou marais ;
- 22- Impacts sur le milieu aquatique ou la sécurité publique 3.3.2.0 : Réalisation de réseaux de drainage ;
- 26- Travaux d'entretien, de réparation ou de renforcement de la structure des ponts et viaducs ainsi que les travaux dans les tunnels ferroviaires non circulés ;
- 27- Travaux ou aménagement sur des parois rocheuses ou des cavités souterraines ;
- 29- Arrachage de haies ;
- 32- Affouillements ou exhaussements du sol dont la profondeur ou la hauteur est inférieure à 2m ET qui portent sur une surface supérieure à 100m² ;
- 35- Création de chemin ou sentier pédestre, équestre ou cycliste.

| | | |
|-------------------------|---|------|
| Classe d'habitat | · Forêt artificielle en monoculture (ex : Plantations de peupliers ou d'Arbres exotiques) ; | 40 % |
| | · Forêts de résineux ; | 25 % |
| | · Autres terres arables ; | 13 % |
| | · Prairies semi-naturelles humides, Prairies mésophiles améliorées ; | 9 % |
| | · Forêts caducifoliées ; | 5 % |
| | · Prairies améliorées ; | 3 % |
| | · Forêts sempervirentes non résineuses ; | 2 % |
| | · Forêts mixtes ; | 1 % |
| | · Marais (végétation de ceinture), Bas-marais, Tourbières ; | 1 % |
| | · Eaux douces intérieures (Eaux stagnantes, Eaux courantes) ; | 1 % |

HABITATS ET ESPÈCES JUSTIFIANT LA DÉSIGNATION DU SITE :

Habitats visés à l'Annexe I de la Directive 92/43/CEE du Conseil

Habitat d'intérêt communautaire prioritaire :

91E0 : Forêts alluviales à Aulne glutineux *Alnus glutinosa* et Frêne élevé *Fraxinus excelsior* (*Alno-Padion*, *Alnion incanae*, *Salicion albae*) (184,4 ha)

Espèces visées à l'Annexe II de la Directive 92/43/CEE du Conseil

Poissons :

1096 – Lamproie de Planer *Lampetra planeri*
1163 – Chabot commun *Cottus gobio*
6150 – Toxostome *Parachondrostoma toxostoma*

Reptiles :

1220 – Cistude d'Europe *Emys orbicularis*

Mollusques :

1016 – Vertigo Des Moulins *Vertigo moulinsiana*

Espèces visées à l'Annexe II de la Directive 92/43/CEE du Conseil

| | |
|--|---|
| Mammifères : 1303 – Petit rhinolophe <i>Rhinolophus hipposideros</i> 1304 – Grand rhinolophe <i>Rhinolophus ferrumequinum</i> 1307 – Petit murin <i>Myotis blythii</i> 1308 – Barbastelle d'Europe <i>Barbastella barbastellus</i> 1323 – Murin de Bechstein <i>Myotis bechsteinii</i> 1324 – Grand Murin <i>Myotis myotis</i> 1355 – Loutre d'Europe <i>Lutra lutra</i> 1356 – Vison d'Europe <i>Mustela lutreola</i> | Invertébrés : 1036 – Cordulie splendide <i>Macromia splendens</i> 1041 – Cordulie à corps fin <i>Oxygastra curtisii</i> 1044 – Agrion de Mercure <i>Coenagrion mercuriale</i> 1046 – Gomphe de Graslin <i>Gomphus graslini</i> 1060 – Cuivré des marais <i>Lycaena dispar</i> 1065 – Damier de la Sucisse <i>Euphydryas aurinia</i> 1071 – Fadet des laïches <i>Coenonympha oedippus</i> 1083 – Lucane cerf-volant <i>Lucanus cervus</i> 1087 – Rosalie des Alpes <i>Rosalia alpina</i> 1088 – Grand capricorne <i>Cerambyx cerdo</i> |
|--|---|

PRINCIPAUX ENJEUX DU SITE :

| | Espèces | Habitats |
|-------------------------|--|--|
| Intérêts majeurs | Vison d'Europe Vertigo Des Moulins | |
| Intérêts forts | Loutre Agrion de Mercure Cuivre des marais, Damier de la Sucisse, Fadet des laïches Lamproie de Planer, Toxostome, Chabot | Forêts alluviales à Aulne et Frênes Prairies à Molinies sur sols calcaires, tourbeux ou argilo-limoneux Pelouses maigres de fauche de basse altitude |

| Espèce | JAN | FEV | MAR | AVR | MAI | JUI | JUIL | AOU | SEP | OCT | NOV | DEC | |
|-------------------------------------|--|------------------------------------|---|---|------------------------------------|-----|------|-----|-----|-----|-------------|-----|--|
| Vison d'Europe et Loutre d'Europe | | Reproduction et élevage des petits | | | | | | | | | | | |
| Chiroptères | Hibernation | | | | Reproduction et élevage des petits | | | | | | Hibernation | | |
| Mollusques | Destruction d'individu | | | | | | | | | | | | |
| Chabot et Lamproie | Destruction d'individus sur site de reproduction | | | | | | | | | | | | |
| Cistude d'Europe | | | Destruction d'individu, dérangement ponte, Ecllosion des jeunes | | | | | | | | | | |
| Odonates, Rhopalocères, Coléoptères | | | | Formation des imagos, reproduction, repos, alimentation | | | | | | | | | |





Les périodes sont données à titre indicatif et peuvent varier en fonction des conditions climatiques.

Période d'intervention possible

Période de sensibilité

AUTRES ESPÈCES ET HABITATS PATRIMONIAUX :

| |
|---|
| Habitats d'intérêt communautaire : 3260 - Rivières des étages montagnards à planitiaires avec végétation flottante à renoncules aquatiques <i>Ranunculion fluitantis</i> et du <i>Callitriche-Batrachion</i> ; 6410 - Prairies à Molinies sur sols calcaires, tourbeux ou argilo-limoneux (18,44 ha) ; 6430 - Mégaphorbiaies hygrophiles d'ourlets planitiaires et des étages montagnards à alpin (18,44 ha) ; 6510 - Pelouses maigres de fauche de basse altitude (<i>Alno-Padion</i> , <i>Alnion incanae</i> , <i>Salicion albae</i>) (18,44 ha) ; 9190 - Vieille chânaie acidophiles des plaines sablonneuses à Chêne pédonculé (18,44 ha) |
|---|

| Espèces de l'Annexe IV de la Directive Habitat, Faune et Flore et de la Directive Oiseaux | |
|--|--|
|  Mollusques : Grande moulette <i>Margaritifera auricularia</i> |  Reptiles : Lézard des murailles <i>Podarcis muralis</i> Lézard vert <i>Lacerta bilineata</i> |
|  Oiseaux Martin-pêcheur <i>Alcedo atthis</i> Bondrée apivore <i>Pernis apivorus</i> Milan noir <i>Milvus migrans</i> Circaète Jean-le-Blanc <i>Circaetus gallicus</i> Busard cendré <i>Circus pygargus</i> Busard Saint-Martin <i>Circus cyaneus</i> Pie-grièche écorcheur <i>Lanius collurio</i> |  Mammifères : Sérotine commune <i>Eptesicus serotinus</i> Murin de Daubenton <i>Myotis daubentonii</i> Murin de Natterer <i>Myotis nattereri</i> Noctule de Leisler <i>Nyctalus leisleri</i> Noctule commune <i>Nyctalus noctula</i> Pipistrelle commune <i>Pipistrellus pipistrellus</i> Pipistrelle de Nathusius <i>Pipistrellus nathusii</i> Pipistrelle de Kuhl <i>Pipistrellus kuhlii</i> Oreillard roux <i>Plecotus auritus</i> |

SYNTHÈSE DE LA RICHESSE DU PATRIMOINE NATUREL DU SITE :

| Patrimoine d'intérêt communautaire | Présent dans l'ex-région Poitou-Charentes | Présent sur le site | |
|---|---|---------------------|---------------------------------------|
| | | Total | Dont habitats ou espèces prioritaires |
| Habitats cités au titre de l'Annexe I de la Directive Habitat Faune Flore 92/43/CEE | 66 | 6 | 1 |
| Espèces animales citées au titre de l'Annexe II de la Directive Habitat Faune Flore 92/43/CEE | 43 | 23 | 2 |
| Espèces végétales citées au titre de l'Annexe II de la Directive Habitat Faune Flore 92/43/CEE | 6 | - | - |
| Espèces animales et végétales citées au titre de l'Annexe IV de la Directive Habitat Faune Flore 92/43/CEE | - | 12 | |
| Oiseaux cités au titre de l'Annexe I de la Directive Oiseaux 79/409/CEE | 163 | 7 | |

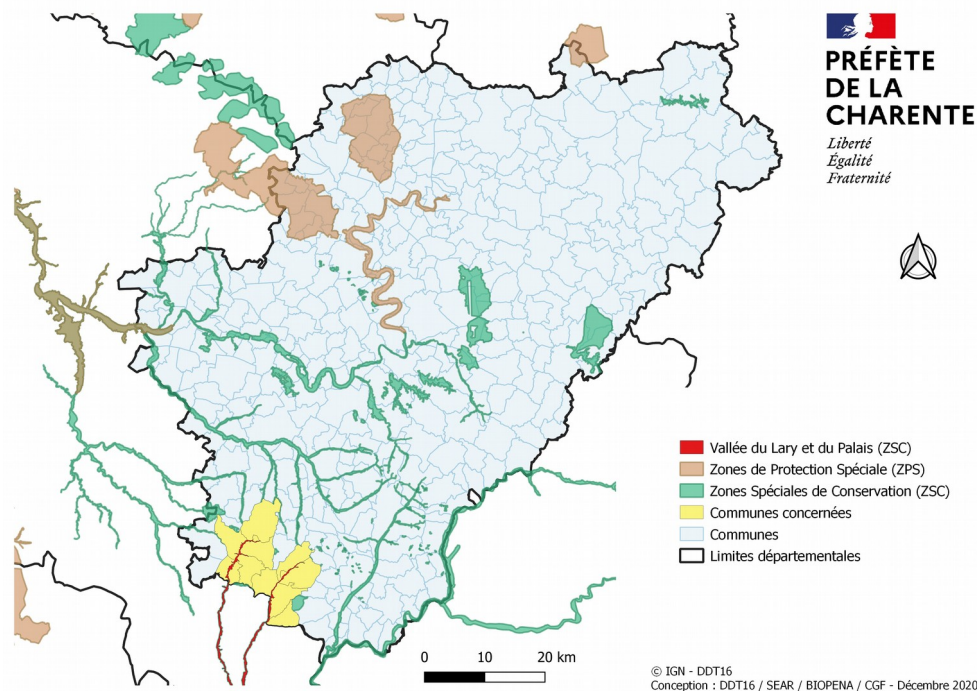
Pour plus d'informations sur les espèces principales patrimoniales du site :

<https://inpn.mnhn.fr/docs/natura2000/fsdpdf/FR5402010.pdf>

Pour consulter le DOCOB :

<http://www.nouvelle-aquitaine.developpement-durable.gouv.fr/docob-charente-charente-maritime-deux-sevres-a1544.html>

Localisation du site Natura 2000 en Charente :



Communes concernées : Boisbretreau, Bors, Brossac, Condeon, Guizengeard, Oriolles, Passirac, Saint-Vallier, Sauvignac, Touverac.

Autres sites Natura 2000 en relation avec le site :

- ZSC FR5400422 : Landes de Touvérac-St Vallier
- ZSC FR5402008 : Haute vallée de la Seugne en amont de Pons et affluents
- ZSC FR5402009 : Vallée de la Charente entre Angoulême et Cognac

Périmètre des Vallées du Lary et du Palais :

